



Storageflex 3945N Installation and Setup



Windows Storage Server 2008

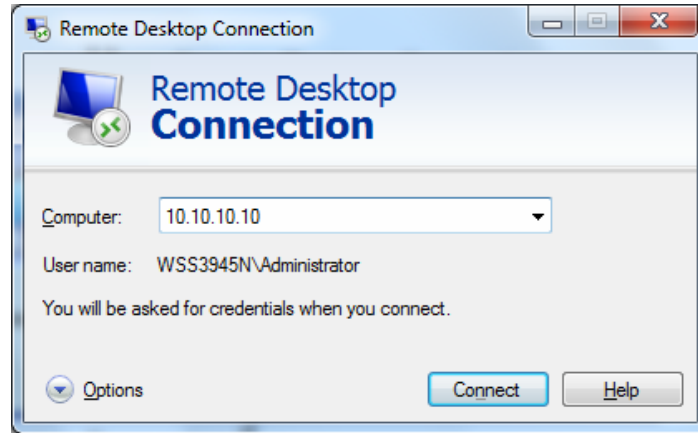
Storageflex NAS : 3945N เป็นระบบจัดเก็บข้อมูล โดยสามารถเชื่อมต่อเข้าสู่ระบบ Network ได้โดยตรง โดยมีระบบปฏิบัติการ Operating System (OS) สำหรับควบคุมการทำงาน เป็น Windows Storage Server 2008 (WSS2008) ซึ่งมีความสามารถเท่าเทียมกับ Windows 2008 Server ทั่วไป เพียงแต่มีความสามารถในการจัดการ และควบคุมการจัดเก็บข้อมูลได้ง่ายขึ้น

การเข้าสู่ WSS2008 สามารถทำได้ 2 วิธี คือ

1. ต่อ Monitor, Keyboard และ Mouse เข้าที่ด้านหลังของอุปกรณ์ แล้วจึงเปิดเครื่อง
2. ไม่จำเป็นต้องต่อ Monitor, Keyboard และ Mouse เปิดเครื่อง NAS Storage รอสักครู่ แล้วจึงใช้ Remote Desktop Connection จากเครื่องคอมพิวเตอร์ที่อยู่ภายใน Network ก็จะสามารถเข้าถึงตัวอุปกรณ์ เพื่อการจัดการ และตั้งค่าต่างๆ ได้เช่นเดียวกับ Windows 2008 Server ทั่วไป

การตั้งค่า และการใช้งานเครื่อง ผ่านทาง Remote Connection

การใช้งาน Remote Desktop Connection



คลิกเลือก Remote Desktop Connection ที่

Programs > Accessories > Remote Desktop Connection

จะปรากฏดังตัวอย่าง ใส่ชื่อของตัวเครื่อง NAS Storage ค่าที่ตั้งไว้คือ WSS3945N หรือ IP Address (ตั้งค่าไว้ที่ NIC (port) 1 คือ 10.10.10.10) จากนั้นจะปรากฏ หน้าจอสำหรับการ Login ให้ใส่ User = **Administrator**, Password = **wSS2008!**



คลิกที่ Icon ของ MegaRAID Storage Manager




เมื่อปรากฏหน้าจอ LDAP Login ให้คลิก Cancel

Server Details

This page displays all the servers that were discovered. Choose a server and click on Login to start managing that server. You will be prompted for entering host credentials while logging in.

Use **Configure Host** to configure the hosts that you want to view.

Use LDAP Login 

IP Address:

Remote servers:

Host	IP Address	Operating System
WSS3945N	10.10.10.10	Windows Server 2008 R2

คลิกไม่เลือก Use LDAP Login

ใส่ IP Address ของเครื่อง และคลิก Discover Host


IP Address:

Remote servers:

Host	IP Address	Operating System
WSS3945N	10.10.10.10	Windows Server 2008 R2


คลิกที่ IP Address

Enter User Name & Password

LSI 

Server : 10.10.10.10

Use your Operating System's login username and password to login the MSM server

User Name: 

Password:

Login Mode:

User Name = Administrator

Password = wSS2008!

เลือก Full Access

คลิกที่ Login

คลิกที่ Logical

Dashboard | Physical | Logical

Welcome: Administrator [Full Access]

Controller: Intel Embedded Server RAID Technology II (Bus 0,Dev 31) Controller: LSI MegaRAID SAS 9265-8i (Bus 4,Dev 0)

Properties

- Status: Optimal
- Enclosures: 0
- Backplanes: 0
- Drives: 2
- Drive groups: 1
- Virtual Drive(s): 1

Usage

100% Total capacity: 109.895 GB

- Configured Capacity: 109.895 GB
- Unconfigured Capacity: 0 Bytes

Background Oper

Virtual drive 0

Drive operatic

More details

Advanced Software Option

- Alarm: Disabled
- MegaRAID RECOVERY: Disabled
- CacheCade™ - SSD Caching: Disabled

Actions

- Create virtual drive
- Create CacheCade™ - SSD Caching
- Load configuration

Help

- How to use MSI
- How to create
- How to enable

ID	Error Level	Date / Time	Description
3001	[Informatio...	2012-06-27, 16:17:44	Successful log on to the server User: Administrator, Client: 192.168.10.35, Access Mode: F
3000	[Informatio...	2012-06-27, 16:16:26	Controller ID: 1 Fan speed changed on enclosure: 1 Fan 1
2999	[Informatio...	2012-06-27, 16:16:25	Controller ID: 1 Fan speed changed on enclosure: 1 Fan 1
2998	[Informatio...	2012-06-27, 16:14:24	Controller ID: 1 Fan speed changed on enclosure: 1 Fan 1
2997	[Informatio...	2012-06-27, 16:14:23	Controller ID: 1 Fan speed changed on enclosure: 1 Fan 1

Displaying log from server

สถานะการทำงาน

Harddisk ที่ใช้เป็น Windows Storage Server 2008 (OS)

Dashboard | Physical | Logical

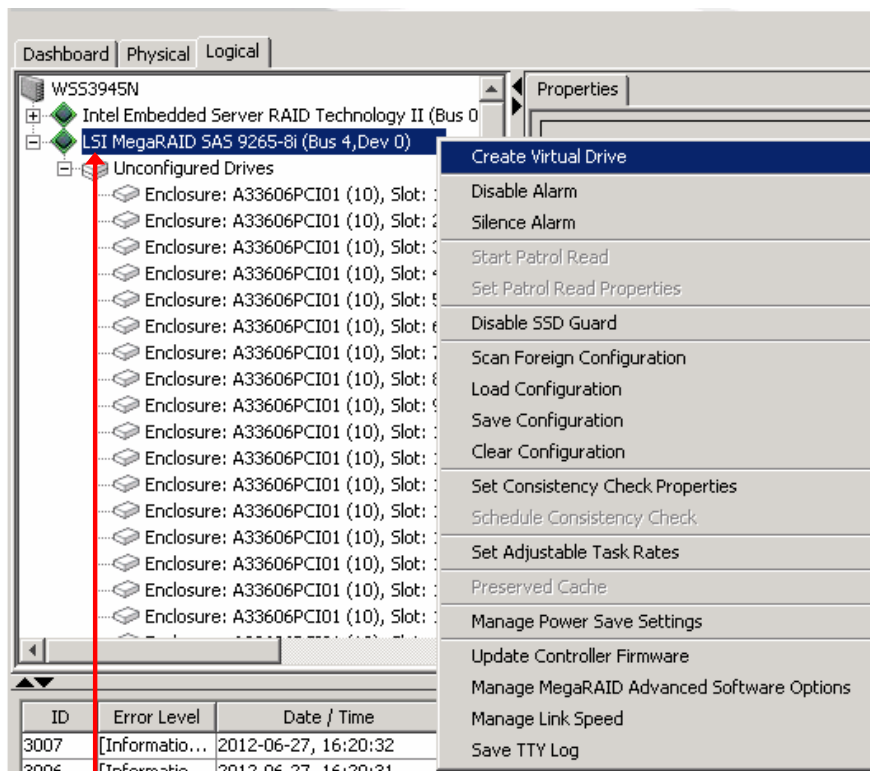
Welcome: Administrator [Full Access]

WSS3945N

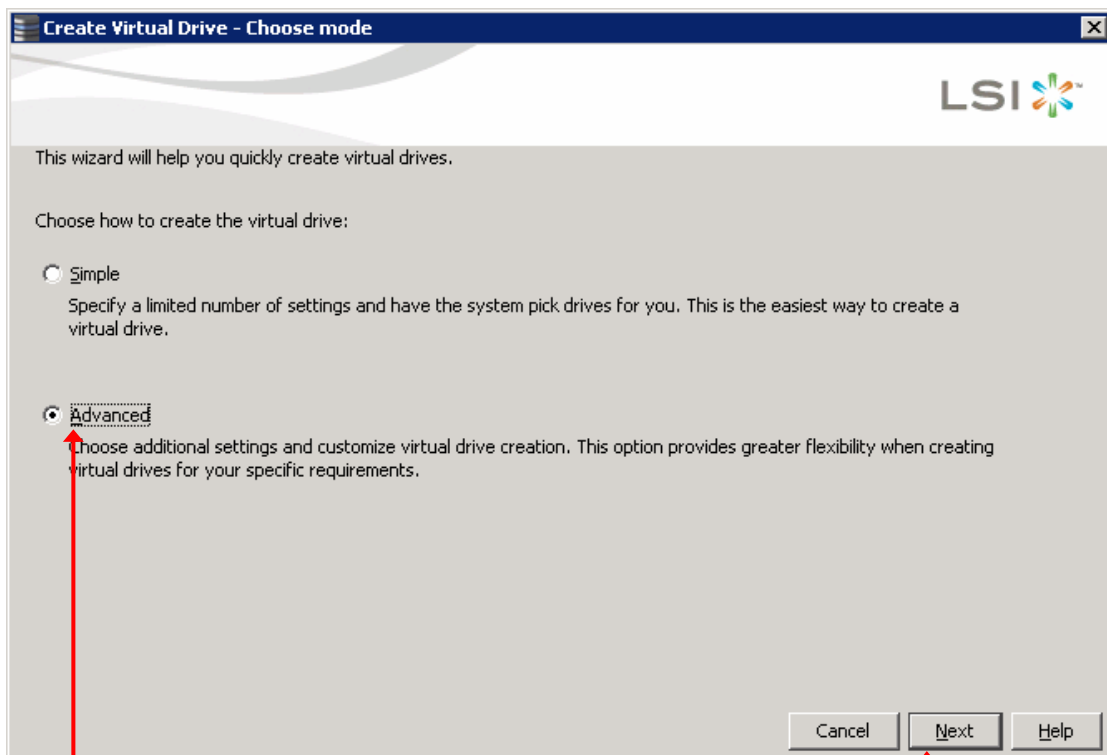
- Intel Embedded Server RAID Technology II (Bus 0)
 - Drive Group: 0, RAID 1
 - Virtual Drive(s):
 - Virtual Drive: 0, 54.947 GB, Optimal
 - Drives:
 - Slot: 0, SSD (SATA), 55.900 GB, Online
 - Slot: 1, SSD (SATA), 55.900 GB, Online
- LSI MegaRAID SAS 9265-8i (Bus 4,Dev 0)
 - Unconfigured Drives
 - Enclosure: A33606PCI01 (10), Slot: 1, SA
 - Enclosure: A33606PCI01 (10), Slot: 2, SA
 - Enclosure: A33606PCI01 (10), Slot: 3, SA
 - Enclosure: A33606PCI01 (10), Slot: 4, SA
 - Enclosure: A33606PCI01 (10), Slot: 5, SA
 - Enclosure: A33606PCI01 (10), Slot: 6, SA
 - Enclosure: A33606PCI01 (10), Slot: 7, SA
 - Enclosure: A33606PCI01 (10), Slot: 8, SA
 - Enclosure: A33606PCI01 (10), Slot: 9, SA
 - Enclosure: A33606PCI01 (10), Slot: 10, SA
 - Enclosure: A33606PCI01 (10), Slot: 11, SA
 - Enclosure: A33606PCI01 (10), Slot: 12, SA

Harddisk ที่ใช้ในการทำ RAID (Data)

การสร้าง Virtual Drive

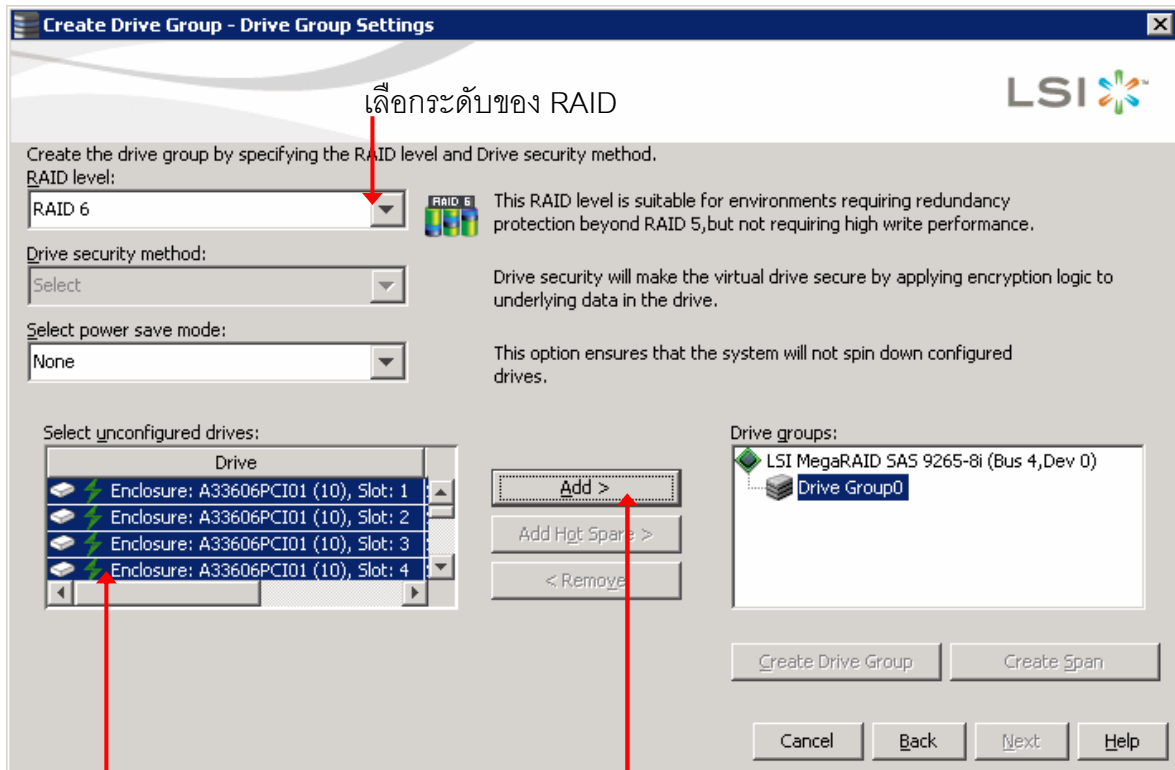


คลิกขวา และเลือก Create Virtual Drive



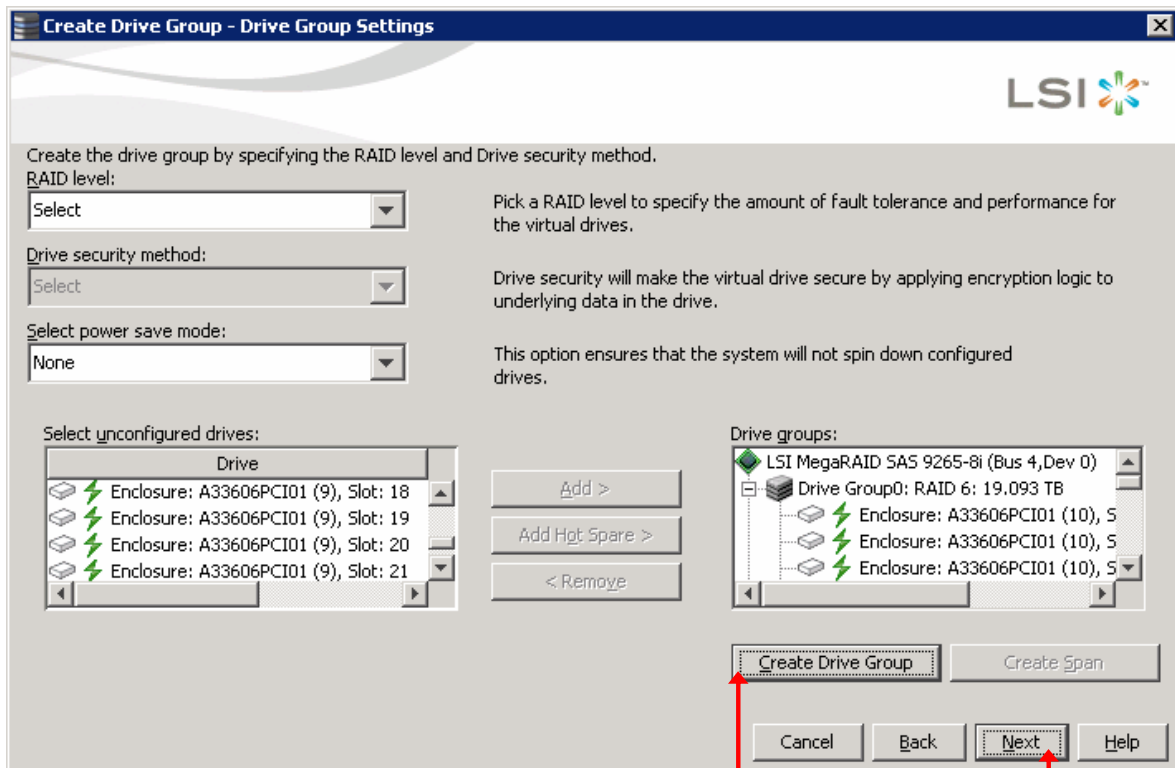
เลือก Advanced

คลิก Next



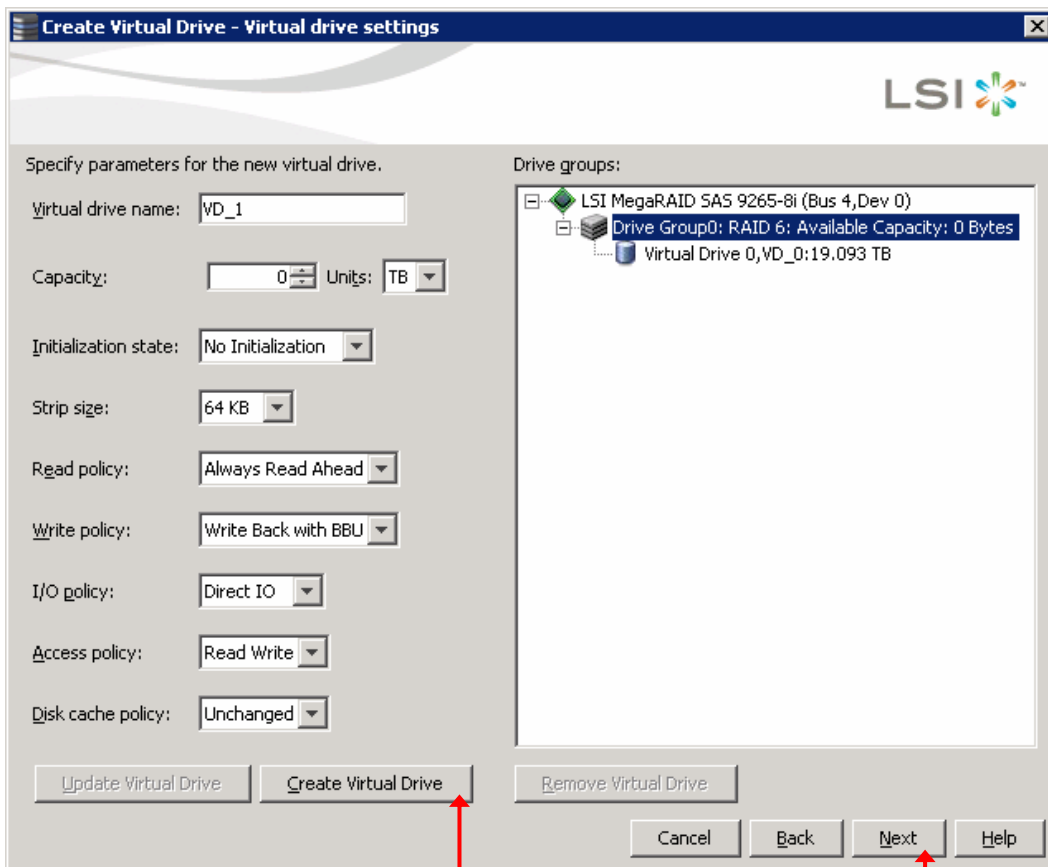
เลือก Harddisk

คลิก Add



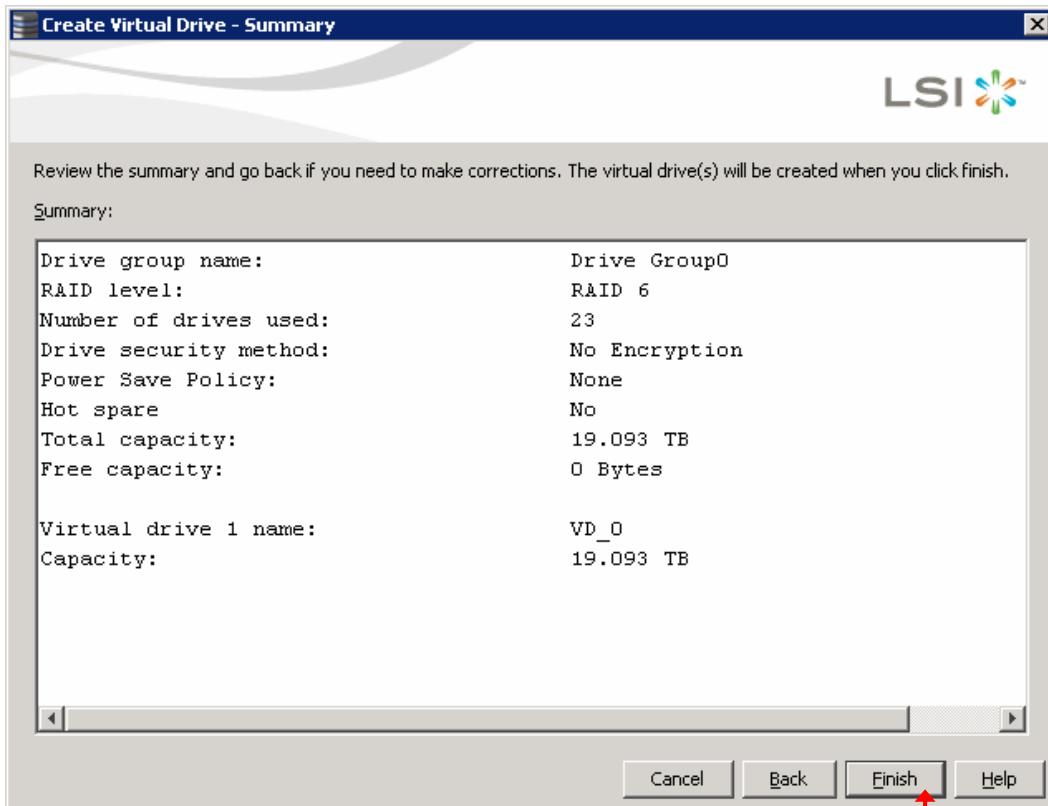
เลือก Create Drive Group

คลิก Next



คลิก Create Virtual Drive

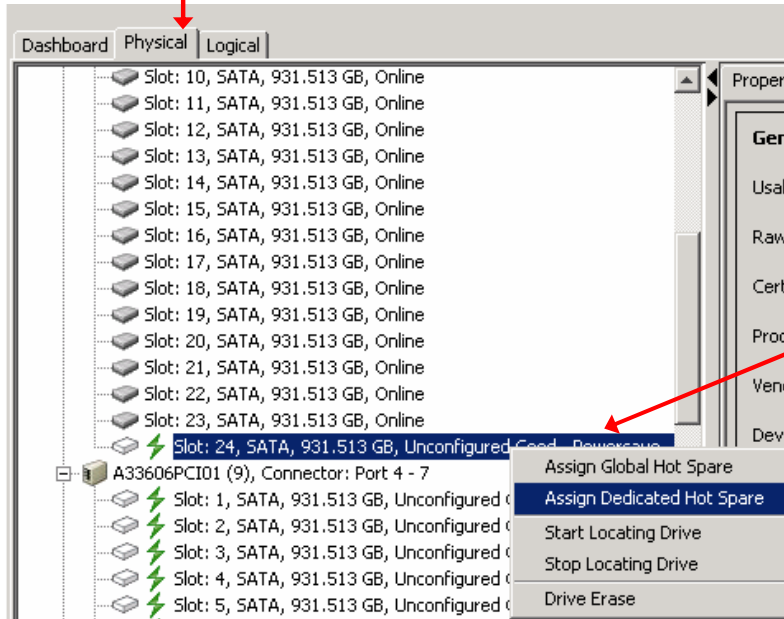
คลิก Next



คลิก Finish

การกำหนด Hot Spare

คลิกที่ Physical



คลิกขวาเลือก Harddisk

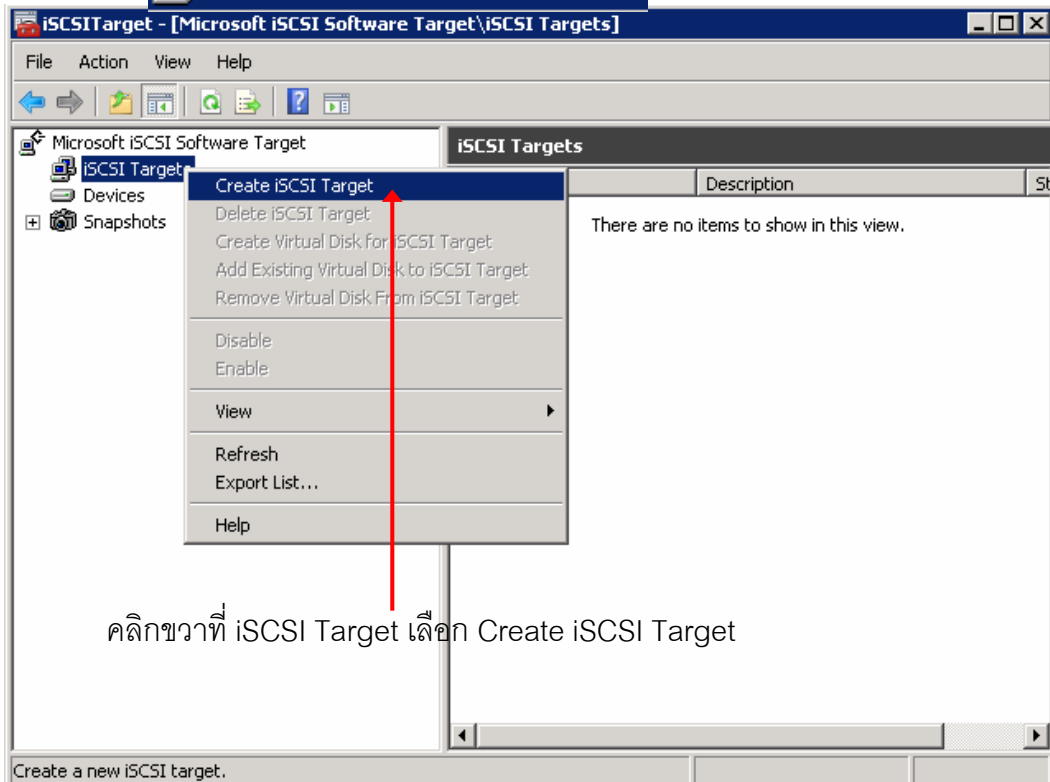
“Assign Global Hot Spare” สำหรับทุกๆ Drive Group

“Assign Dedicated Hot Spare” สำหรับกำหนดให้เฉพาะ Drive Group

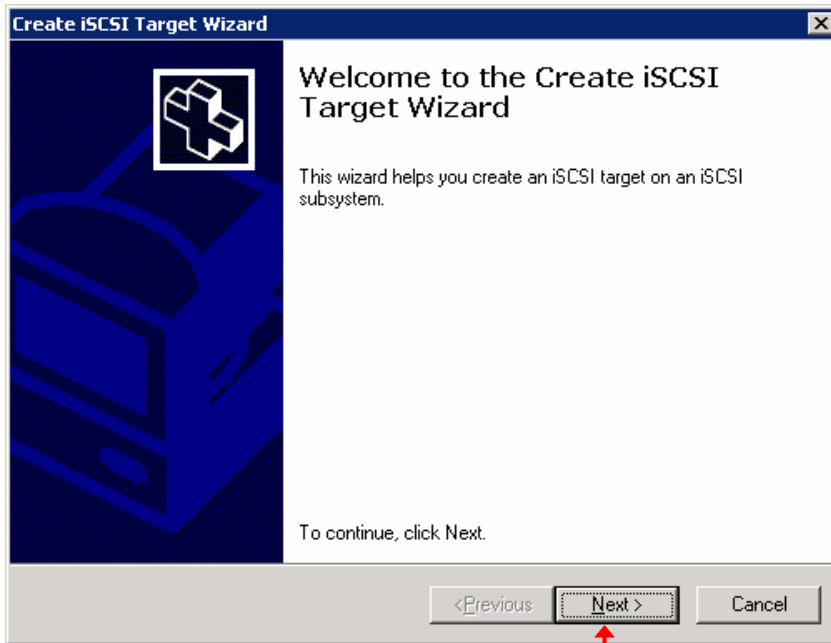
การกำหนด iSCSI Target Volume

คลิกเลือกโปรแกรม

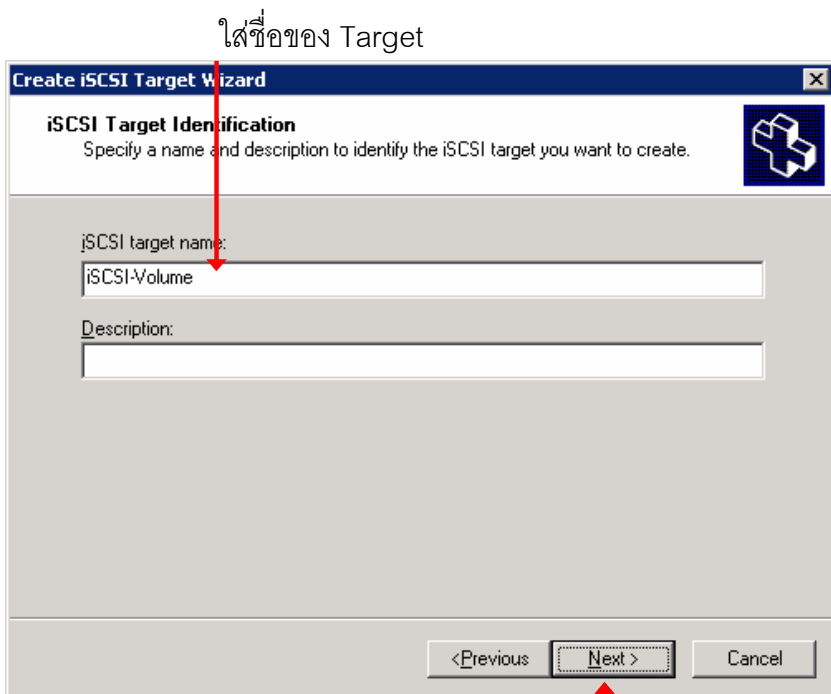
Microsoft iSCSI Software Target



คลิกขวาที่ iSCSI Target เลือก Create iSCSI Target



คลิก Next



คลิก Next

ใส่ IQN ของเครื่องที่ต้องการมาเชื่อมต่อ (iSCSI initiator)

Create iSCSI Target Wizard

iSCSI Initiators Identifiers
Each iSCSI target should have at least one identifier.

Identifiers allow the iSCSI target to identify the iSCSI initiator requesting access. Typically, the iSCSI Qualified Name (IQN) of the initiator, but the DNS domain name, IP address, and MAC address can also be used.

IQN identifier:
iqn.1991-05.com.microsoft:wss3945n

To use the DNS domain name, IP address, MAC address, or another IQN as an additional identifier, click Advanced.

คลิก Next

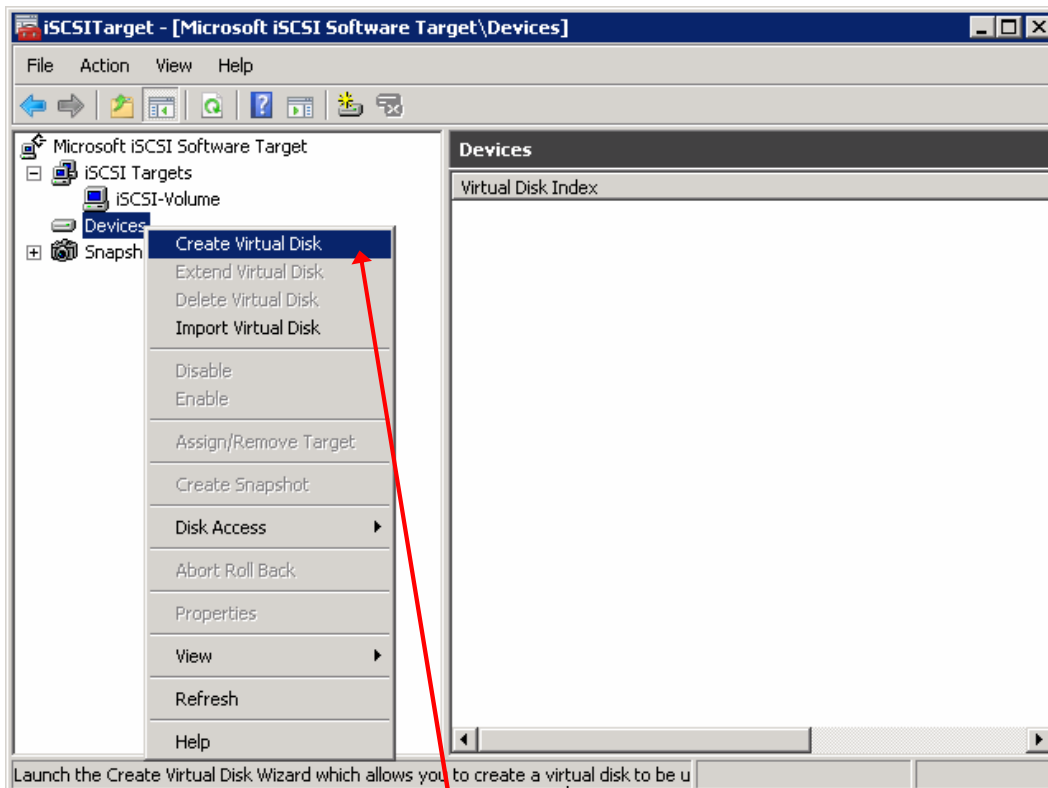
Create iSCSI Target Wizard

Completing the Create iSCSI Target Wizard

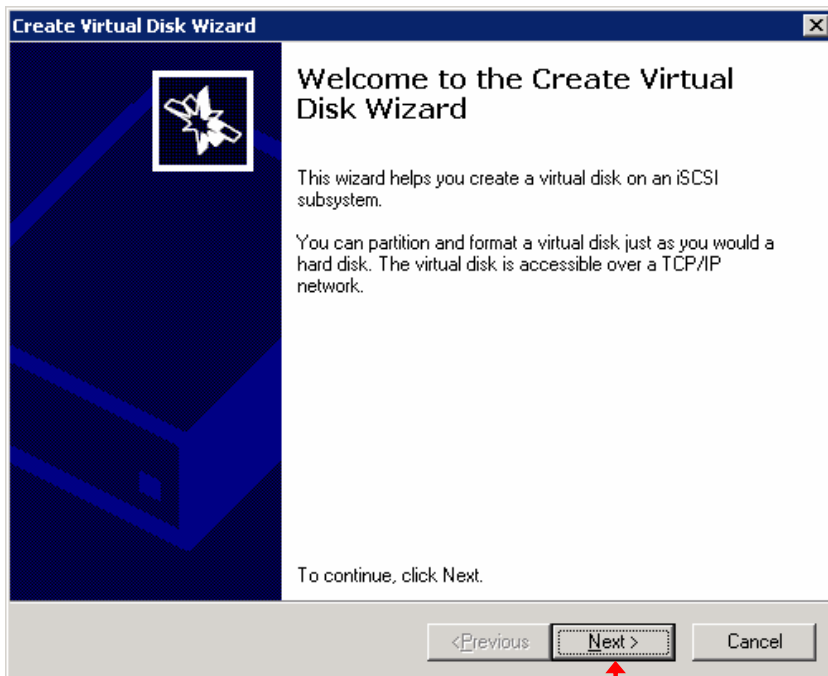
You have successfully completed the Create iSCSI Target Wizard.

To close this wizard and create the target, click Finish.

คลิก Finish

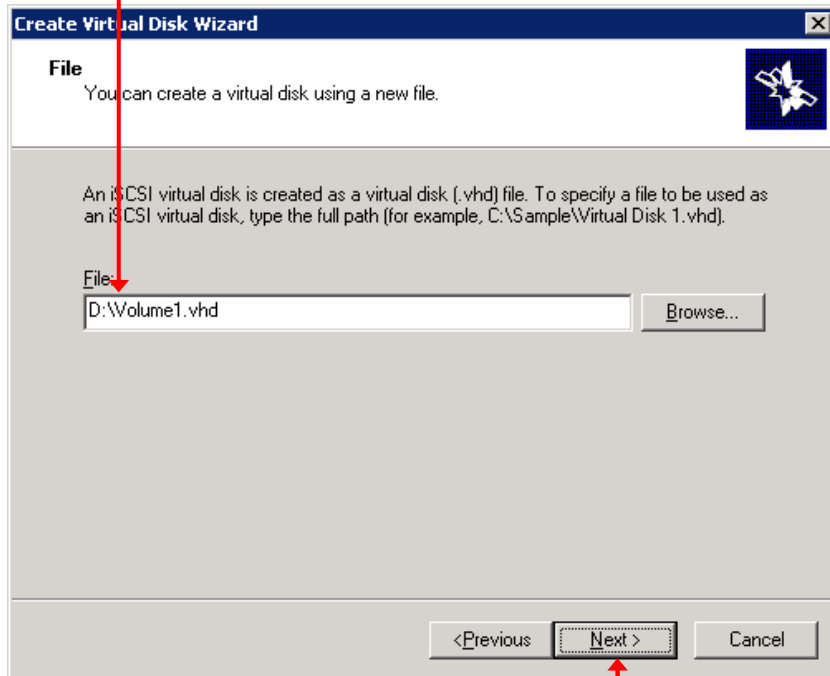


คลิกขวาที่ Device เลือก Create Virtual Disk



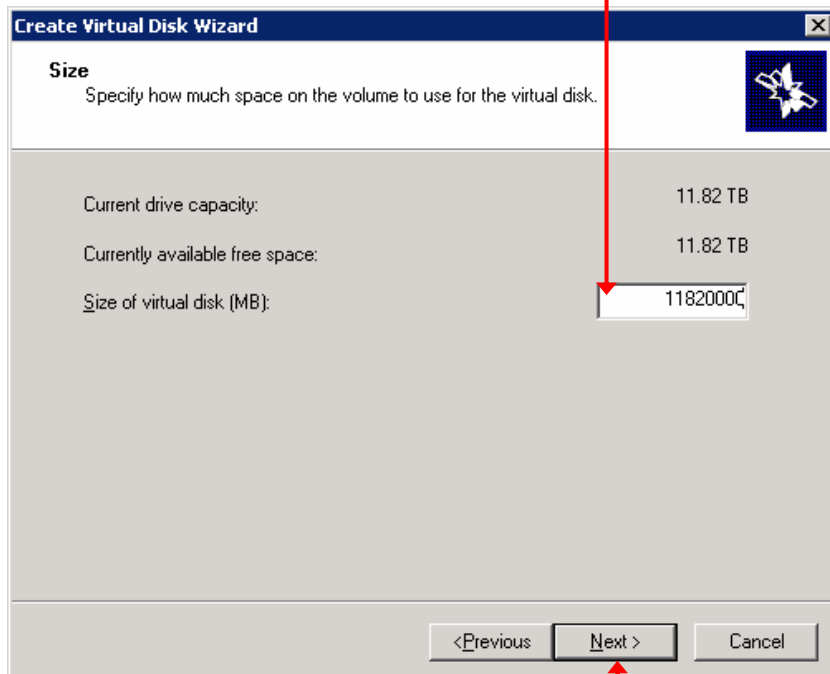
คลิก Next

เลือกพื้นที่ และใส่ชื่อของ iSCSI Volume เช่น D:\Volume1.vhd

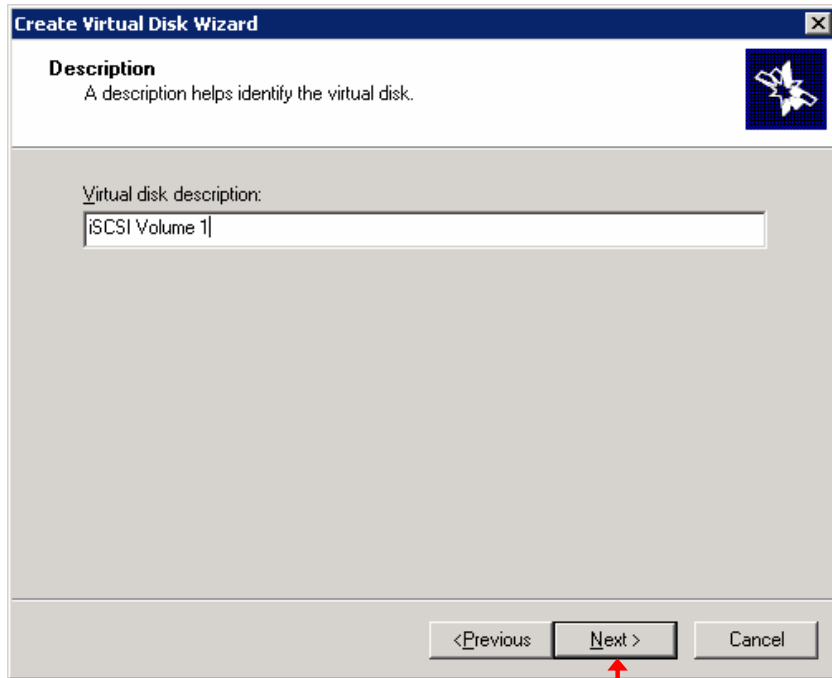


คลิก Next

ใส่ขนาดของ iSCSI Volume

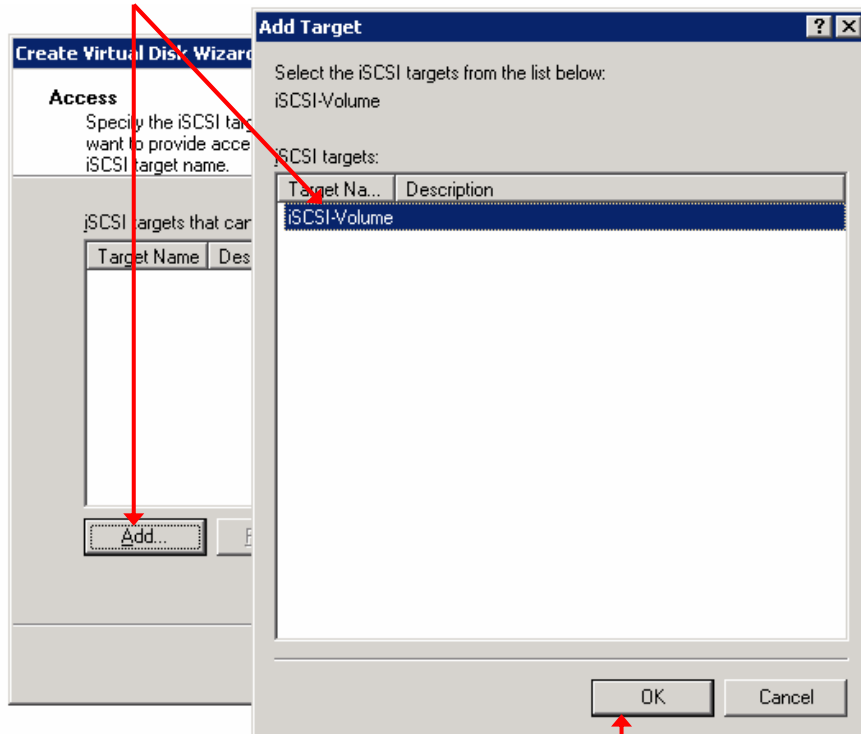


คลิก Next

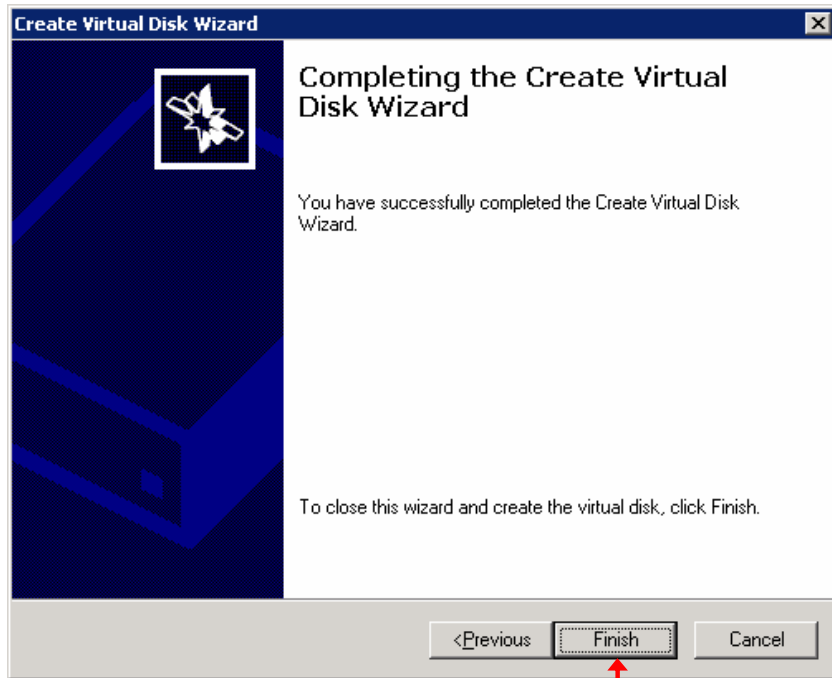


คลิก Next

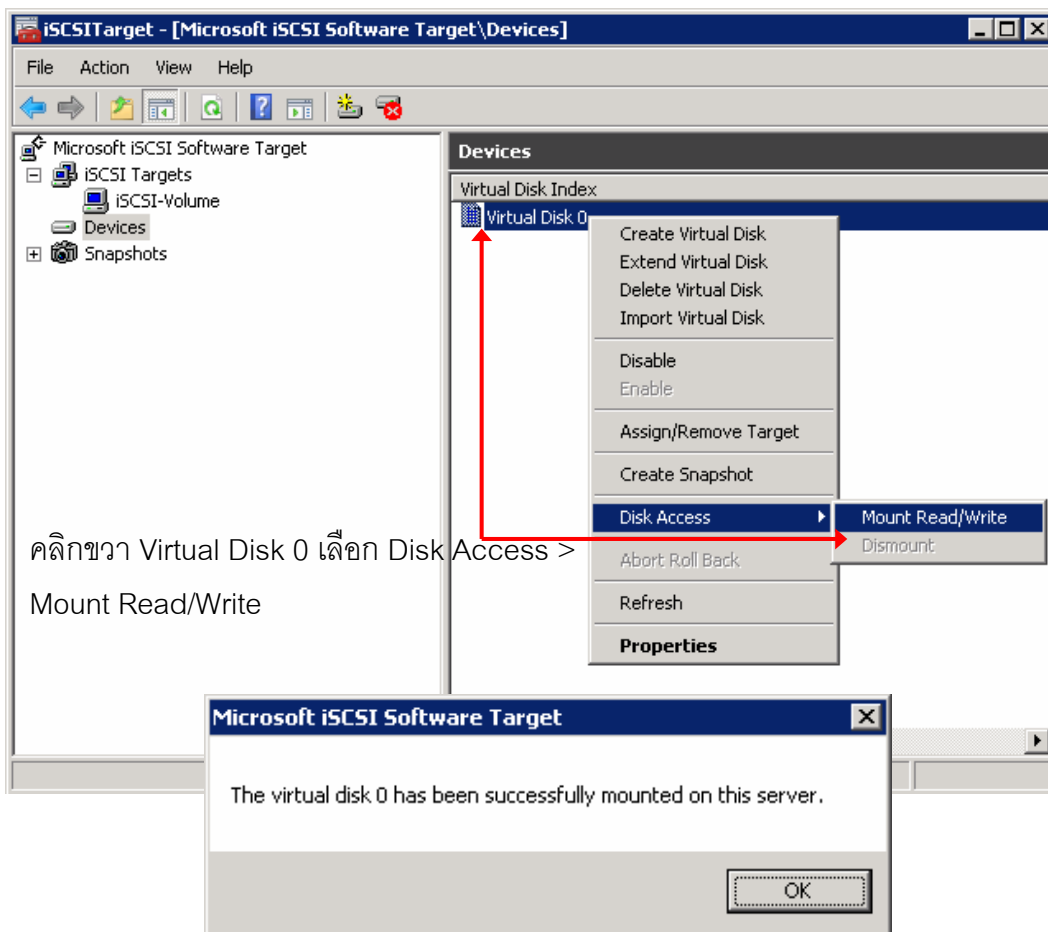
คลิก Add และเลือก iSCSI Target ที่สร้างไว้



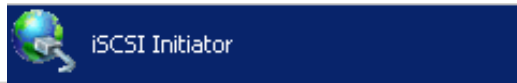
คลิก OK และ Next



คลิก Finish



การกำหนด iSCSI Initiator



ใส่ IP Address ของ iSCSI Target และคลิก Quick Connect

เชื่อมต่อกับ iSCSI Target เสร็จแล้ว
คลิก Done

Name	Status
iqn.1991-05.com.microsoft:wss3945n-iscsi-iscsi-vol...	Connected

Progress report
Login Succeeded.

support@worldcom.co.th

Tel. 0 2880 9788

www.worldcom.co.th

